

Brugervejledning

FKI Vertical Bun Toaster

Model serie VBT480 STD

VBT960 STD



FKI Fast Food Teknik a/s

Version 3.0

Indhold

Indledning.....	3
1.1 Generelt.....	4
1.1.1 Produktbeskrivelse	4
1.1.2 Fabrikant	4
1.1.3 Tekniske specifikationer og forbrug	5
1.1.4 Modifikation	5
2 Sikkerhed	6
2.1 Personligt sikkerhedsudstyr	6
2.2 Potentielle farer.....	6
2.3 Hvem må bruge maskinen	6
2.4 Transport/installation/fastgørelse	7
2.4.1 Transport	7
2.4.2 Installation	7
2.4.3 Fastgørelse	8
2.5 Drift.....	8
2.6 Rengøring/vedligehold	8
2.7 Servicing	9
3 Betjening.....	9
3.1 Før ibrugtagning	9
3.2 Betjening.....	9
3.3 Reparation og reservedele	12
3.4 Specifikationer for reservedele	12
3.5 Reservedels liste	13
3.6 Eldiagram.....	14
3.7 Generelt.....	16
3.8 Daglig rengøring.....	16
Bortskaffelse	17
3.9 Emballagen	17
3.10 Maskinen efter ophørt brug	17
4 EU DECLARATION OF CONFORMITY	18

Indledning

Original betjeningsvejledning

Denne vejledning er FKI Fast Food Tekniks original vejledning til Vertical Bun Toaster modelserie VBT960 STD, type kode SVT-25

Formål med vejledning

Denne vejledning har til formål at sikre korrekt installation, brug, håndtering og vedligehold af Vertical Bun Toaster. **Herefter kaldet apparatet.**



Vigtigt! Læs vejledningen grundigt igennem før brug og gem til senere brug.

Opbevaring af vejledning

Vejledningen skal opbevares så den altid er let tilgængelig for bruger og servicetekniker.

Kendskab til vejledning

Apparatets ejer er forpligtet til at sørge for, at enhver, der skal håndtere apparatet – hvad enten det er i forbindelse med betjening, service, vedligeholdelse eller reparation – har gennemgået de relevante afsnit af vejledningen. Ligeledes er **personer, der arbejder med apparatet, forpligtet til selv at sætte sig ind i indholdet** af vejledningen.

Alle der skal betjene, servicere, vedligeholde eller reparere apparatet, har pligt til selv at søge informationer i vejledningen.

1.1 Generelt

1.1.1 Produktbeskrivelse

Vertical Bun Toaster VBT960 STD er beregnet til opvarmning og karamellisering af halve burgerboller.

Conveyor båndets bredde er 280mm

Afstand mellem varmelegeme og bånd = min. Tykkelse **10mm**, max tykkelse **35mm**. Det kan justeres individuelt i begge sider. Ved kontinuerlig drift har VCT960 STD en kapacitet på 960 stk. burgerboller i timen, størrelse 5" burgerboller.

Apparatet må **ikke** anvendes til burgere, pølser, pizza, baguettes eller andre produkter med indhold af fedt, olie eller lignende.

Apparatet er beregnet på placering på et bord i passende arbejdshøjde, og fødes fra toppen. De færdige boller tages ud fra skuffen i bunden, forfra.

1.1.2 Fabrikant

FKI Fast Food Teknik a/s

Byghøjvej 5, Verninge

DK-5690 Tommerup

www.fki.dk

Maskinskilt

1.1.2.1 Typebetegnelse SVT-25



1.1.3 Tekniske specifikationer og forbrug

1.1.3.1 Mål og vægt

Modelbetegnelse	Bredde x dybde x højde	Vægt i kg
VBT480 STD	325 x 420 (530 med brødsuffe) x 515	27
VBT960 STD	325 x 460 (530 med brødsuffe) x 515	28

1.1.3.2 Effekt

Tilslutningsspænding: 230 V AC

Tilslutningsfrekvens: 50/60 Hz

Modelbetegnelse	Strømoftagelse [Amp.]	Effekt [kW]
VBT480 STD	2,8	0,6
VBT960 STD	4,5	1,0

Støj

Luftbåren støj udsendt af Vertical Bun Apparatet:

Målt lydtrykniveau : < 60 dB(A)

1.1.3.3 Tilsigtet brug

Apparatet må kun anvendes til tilberedning af fødevarer.

1.1.4 Modifikation

Apparatet må på ingen måde modificeres eller serviceres af uautoriserede personer. Sker dette fraskriver FKI Fast Food Teknik a/s sig ethvert ansvar.

2 Sikkerhed

Generelt

Læs disse sikkerhedsanvisninger før apparatet tages i brug. Opbevar dem i nærheden til senere reference. Disse anvisninger og selve apparatet er forsynet med vigtige oplysninger om sikkerhed, der altid skal læses og overholdes. FKI Fast Food Teknik a/s frasiger sig ethvert ansvar for manglende overholdelse af disse sikkerhedsregler, for uheldsmæssig brug af apparatet eller forkerte indstillinger.

2.1 Personligt sikkerhedsudstyr



Det anbefales at der under arbejde ved apparatet bæres handsker og briller, da Apparats overflader er varme.

Varm overflade – brug handsker



2.2 Potentielle farer



Når apparatet er i brug, skal brugeren være opmærksom at apparatet er varmt. Specielt må toppen og brød deleren ikke berøres uden brug af beskyttelsehandsker. Pas derfor på ikke at berøre disse under betjening af apparatet.



Under drift er det kun betjeningsknapper på fronten, der må berøres. De fødevarer der tilberedes på apparatet, lægges på og fjernes med et dertil beregnet redskab for at undgå kontakt med Apparats varme flader.

2.3 Hvem må bruge maskinen



Dette apparat er ikke beregnet til brug af børn! Heller ikke personer med nedsat fysisk eller mentale evner eller mangel på erfaring og viden, medmindre de har fået oplæring eller instruktion om brug af apparatet af en person, der er ansvarlig for deres sikkerhed.

2.4 Transport/installation/fastgørelse

2.4.1 Transport

Apparatet leveres i transportemballage, og bør kun transporteres på samme måde, hvis den flyttes.

ADVARSEL: Maskinen må ikke flyttes under drift.



Flytning og opstilling af apparatet skal foretages af to eller flere personer!
RISIKO for skader!

Brug beskyttelseshandsker og sikkerhedssko under udpakning og installation - snitfare.

2.4.2 Installation

Apparatet opstilles på en egnet bordplade eller lignende i passende arbejds højde. Betjening af apparatet sker fra fronten. Apparatet er beregnet til placering på bord eller disk, og er forsynet med justerbare ben.



Tilslutning af apparatet bør foretages af autoriseret elinstallatør. Apparatet er forsynet med 1-polet stik med jord (F+N+J). Vær opmærksom på at installationen er udført korrekt med tilstrækkelig sikringsstørrelse, beskyttelse mod fejlstrøm og jordforbindelse.



ADVARSEL: Apparatet skal jordforbindes i overensstemmelse med nationale sikkerhedsstandarder for elektrisk materiel, da det ellers kan forårsage elektrisk stød og alvorlig personskade.



Apparatet skal akklimatiseres før brug. Derfor bør den ikke startes før der er gået otte timer.



Strømforsyningen skal kunne afbrydes enten ved at tage stikket ud eller ved hjælp af en multipolet afbryder, der er anbragt før strømuttaget i henhold til gældende regler på området, og være frit tilgængelig. Apparatet skal jordforbindes i overensstemmelse med nationale sikkerhedsstandarder for elektrisk materiel.



Der må ikke anvendes forlængerledninger eller multistikdåser. Efter endt installation må der ikke være direkte adgang til de elektriske dele. Rør aldrig ved apparatet, hvis du er våd eller har bare fødder. Anvend ikke dette apparat, hvis strømkablet eller stikket er beskadiget, hvis apparatet ikke fungerer korrekt, eller hvis det er beskadiget, eller har været tabt på gulvet.



Eventuel udskiftning af elkablet skal foretages af en autoriseret tekniker, for at undgå fare for personskade - RISIKO for elektrisk stød. Der må kun anvendes kabler, der er olieresistente!

2.4.3 Fastgørelse



Apparatet behøver ikke at fastgøres, det er forsynet med skridsikre ben for at sikre stabil og let opstilling.

2.5 Drift



Apparatet skal være under opsyn under brug. Strømtilslutning skal frakobles, hvis apparatet forlades.



Apparatet er kun beregnet til fremstilling af fødevarer. Der må ikke påføres væsker eller andre stoffer som har et brændpunkt på under 300°C.

2.6 Rengøring/vedligehold



RENGØRING OG VEDLIGEHOLDELSES ADVARSEL: Der må ikke bruges produkter som indeholder syre, da det kan skade overfladen på produktet.

Apparatet bør rengøres flere gange dagligt for overskydende krummer og evt. stegefedt. Brødsuffen tømmes og rengøres efter behov.

En gang dagligt rengøres Apparatet grundigt på stegefladen, og alle udvendige overflader aftørres med en fugtig klud.

Rengøring bør ikke foretages når Apparatet er mere en 50°C varm.



Anvend aldrig damprensere/skumrensere - RISIKO for elektrisk stød.

2.7 Servicing



Apparatet skal altid være slukket og koblet fra strømkilden før opstart af reparation.

Reparation af Apparatet bør kun foretages af autoriseret personale.

3 Betjening

3.1 Før ibrugtagning



Før opstart fjernes alt emballage og beskyttelsesplast fra apparatet og bortskaffes efter gældende regler (se afsnit 3.9). Læs grundigt *afsnittet 2* om sikkerhed før apparatet tilsluttes.



Før opstart rengøres apparatet jævnfør *afsnit 2.6*.

3.2 Betjening

Apparatet er forsynet med variabel båndhastighed, og afstanden mellem bånd og varmeplade kan justeres vha. de 2 drejeknapper.

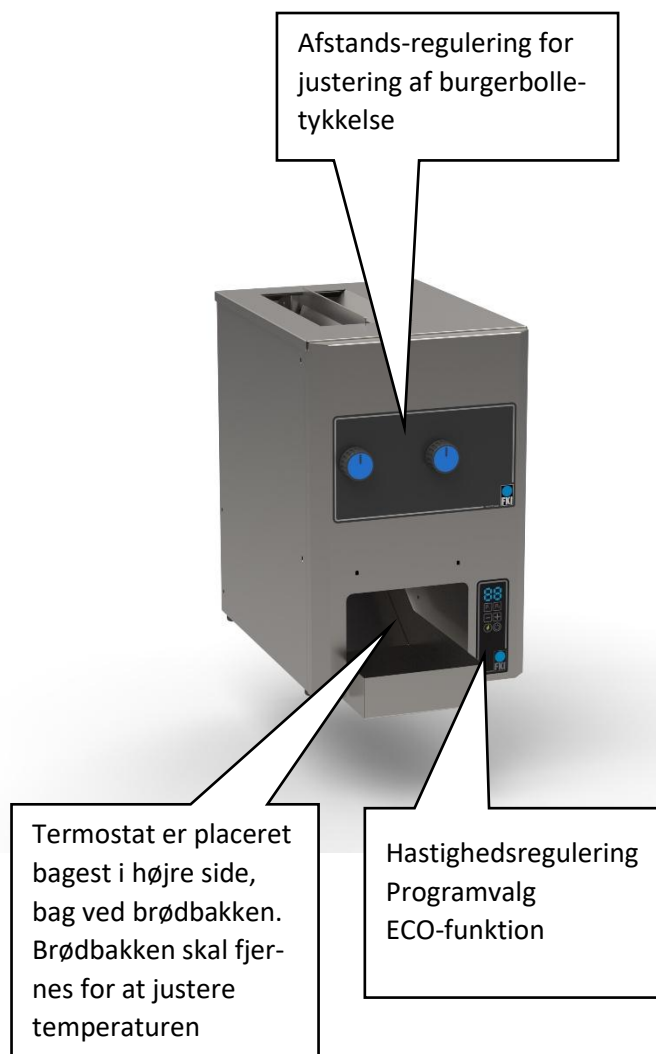
(Afstand fra 10-35mm)

Temperaturen på varmepladen er termostatstyret og reguleres fra 50-250°C ved at dreje på vredet.

Placér burgerbollerne med den skårne flade ind mod midten, på hver side af **brøddeleren**. Maskinen fører automatisk bollerne igennem og ned i brødbakken.

Afstanden mellem båndet og varmepladen kan justeres, så bollerne holdes fast uden at blive klemt.

Hastigheden reguleres på displayet så den ønskede ristning og karamellisering opnås.





Sådan styrer du hastigheden på båndtoasteren

Du kan justere båndets hastighed ved at bruge + og - knapperne.

- Et enkelt tryk på + eller - ændrer hastigheden ét trin ad gangen.
- Holder du + eller - nede, ændres hastigheden hurtigere.

• Gem og brug dine favoritindstillinger

Du kan gemme to af dine favoritindstillinger på knapperne **P1** og **P2**.

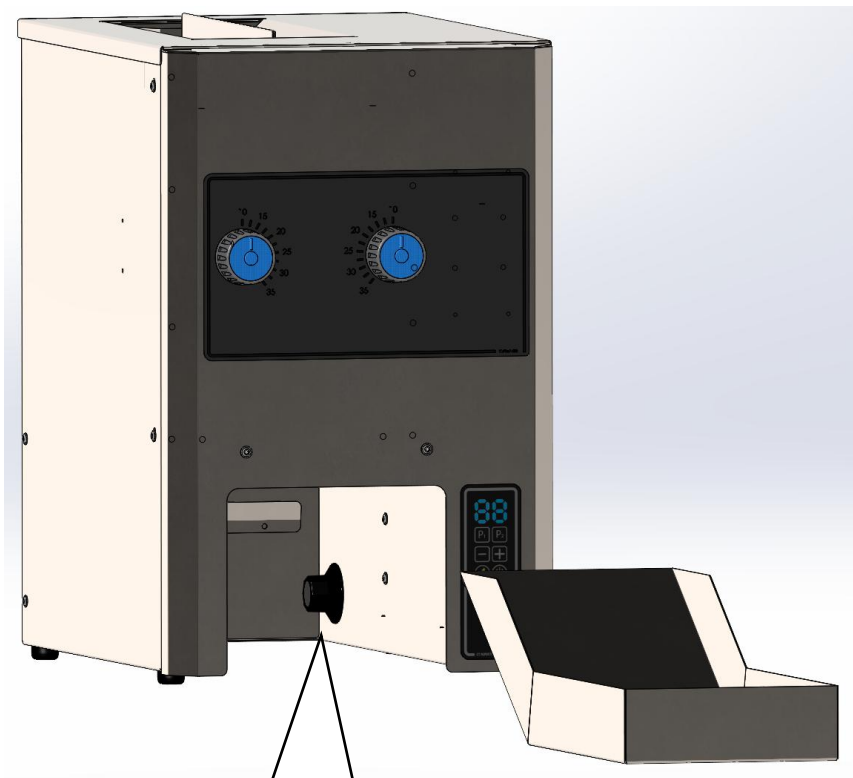
1. Juster båndets hastighed, til du har den hastighed, du vil gemme.
2. Hold enten **P1** eller **P2** nede i tre sekunder, indtil lyset tændes. Nu er hastigheden gemt.

For at bruge din gemte hastighed, skal du bare trykke kort på **P1** eller **P2**. Lyset på knappen vil tænde for at vise, hvilken hastighed der er aktiv. Hvis du efterfølgende ændrer hastigheden med + eller -, vil lyset på P-knappen slukke igen.

• Tænd, sluk og ECO-funktion

- **Tænd/sluk:** Brug **standby-symbolet** til at tænde og slukke for toasteren.
- **ECO-tilstand:** Tryk på **ECO**-knappen for at sætte båndet på pause. Knappen lyser, mens ECO-funktionen er aktiv. For at starte båndet igen, trykker du bare på **ECO**-knappen, så lyset slukker.

Alle dine indstillinger, inklusive de gemte hastigheder på P1 og P2, bliver automatisk gemt. Det betyder, at du trygt kan flytte toasteren uden at miste dine indstillinger.

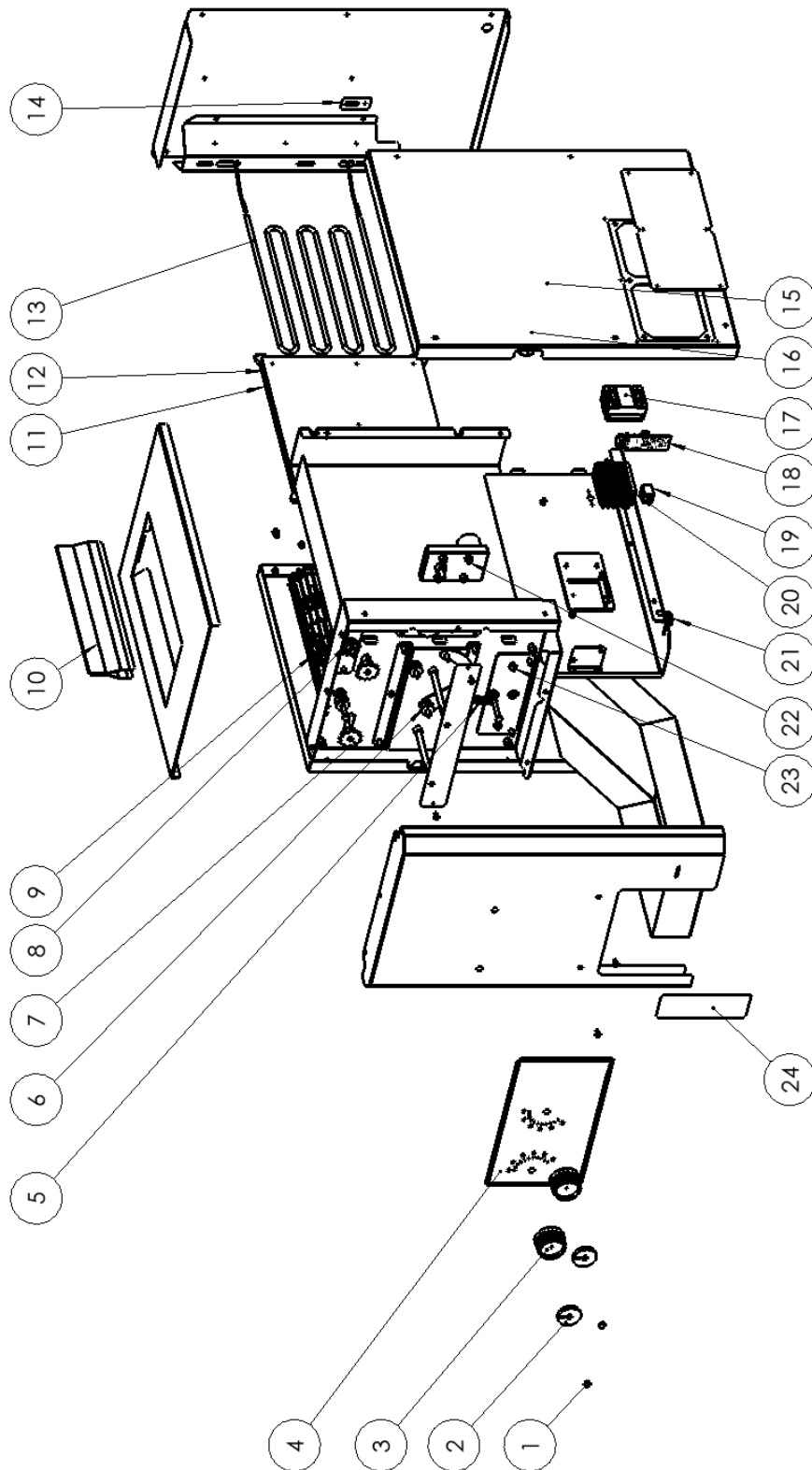


Termostaten er placeret bag ved brødbakken i højre side. Brødbakken skal fjernes for at justere temperaturen. Hvis temperaturen ønskes reguleret, kan den sænkes ved at dreje mod uret og øges ved at dreje med uret. Det er ikke muligt at aflæse en direkte temperaturskala, den primære regulering sker vha. hastigheden på båndet, som justeres med knapperne på tastaturet. Det er dog muligt at finjustere sin indstilling med en temperaturjustering i kombination med hastighedsreguleringen.

3.3 Reparation og reservedele

Reparation må kun udføres af autoriseret servicepersonale med kendskab til elektriske maskiner.

3.4 Specifikationer for reservedele



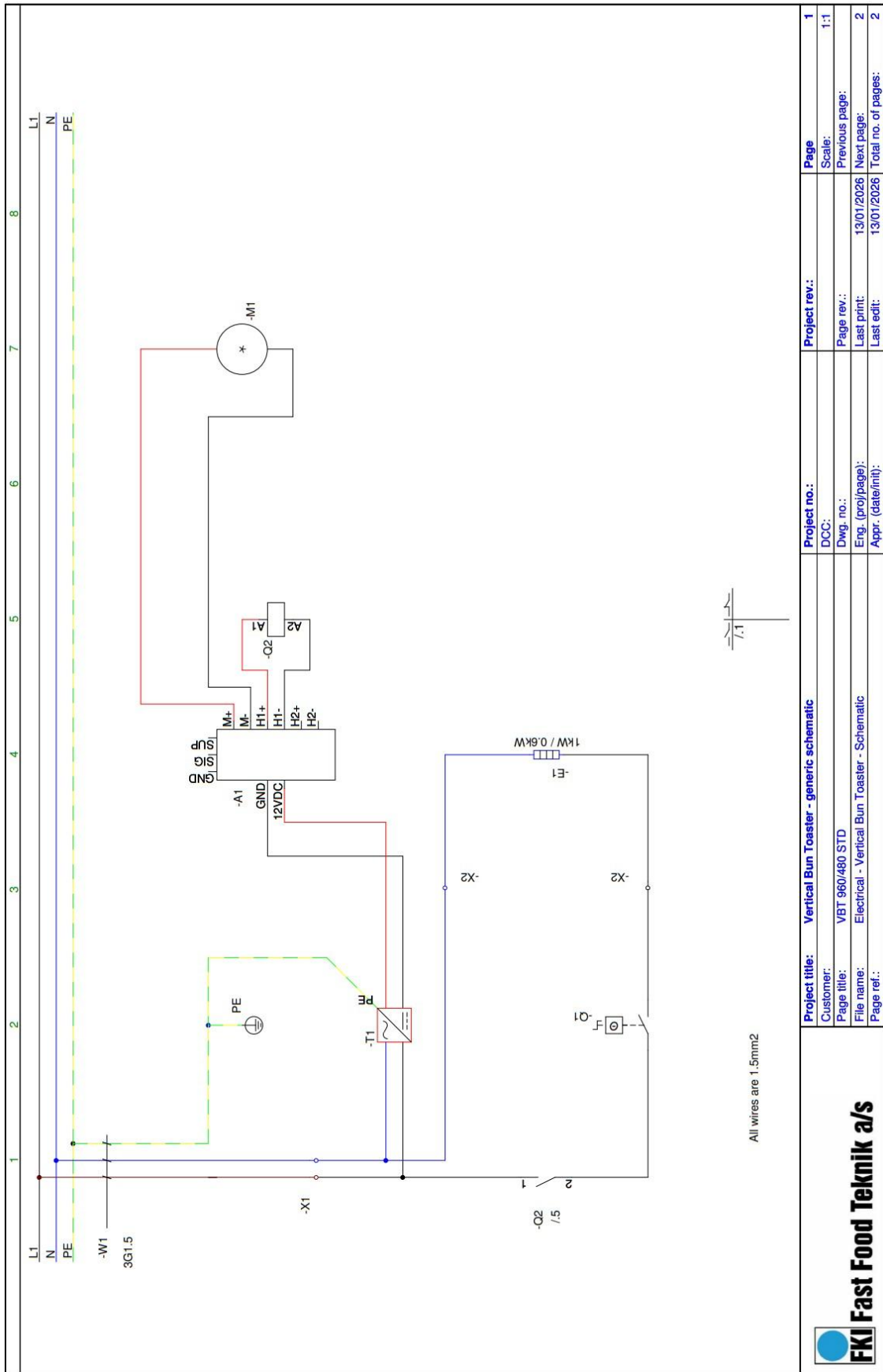
3.5 Reservedels liste

Reservedels liste			
POS	VARE NUMMER	STK	BENÆVNELSE
1	83-21083	2	Dæksel med indikator Right
2	83-21085	2	Indikator for greb
3	83-21082	2	greb
4	72-05533	1	Folie
5	83-21002	1	Fjeder for kædestrammer
6	83-08070	3	KÆDERULLE FOR STRAMMER
7	83-08616	3	KÆDEHJUL NAV 05B1 Z13 Ø8 M5 pinol
8	83-08584	3	KÆDEHJUL NAV M8X3 Z10 Ø8 PINOL M4
9	83-21088	2	Bånd VBT960 STD
10	83-21058	1	Brøddeler/Teflonholder
11*	83-21065	1	VARMEPLADE VBT960, UNDERSÆNKED E HULLER
11**	83-21095	1	VARMEPLADE VBT480, UNDERSÆNKED E HULLER
12*	83-21066	1	VARMEPLADE VBT960, MED M5 HULLER
12**	83-21094	1	VARMEPLADE VBT480, MED M5 HULLER
13*	83-21043	1	Heat element 1,0kW/230V
13**	83-21109	1	Heat element 0,6kW/230V
14	83-21078	1	Lås for pande
15	74-00031	1	TERMOSTAT 50-250°C 1-POLET 240V
16	83-08202	1	VRED 50-250°
17	88-00231	1	SOLIDSTATE RELÆ 4-32VDC 48-660VAC 60A
18	72-01326	1	PRINT CONVEYOR TOASTER
19	72-03508	2	KLEMRÆKKE 2-POL PORCELÆN
20	83-10028	1	STRØMFORSYNING 100-240V/0,35A - 12V/1,3A
21	81-06027	4	BEN SORT Ø22,5x11
22	83-10037	1	GEARMOTOR VBT (Model nr. K6DG6N1 (DC 12V - 6W) 1/0680)
23	74-00050	2	KUGLESPÆNDESKRUE M6X16
24	72-05524	1	FOLIE FOR CT ADV

*VBT960STD

**VBT480STD

3.6 Eldiagram



Rengøring

3.7 Generelt



Husk personligt sikkerhedsudstyr se punkt 2.1

Før ibrugtagning af maskinen første gang, aftørres alle flader der er i kontakt med fødevarer, med en fugtig klud. Der må ikke bruges rengøringsmidler, der indeholder syre.

3.8 Daglig rengøring

Det er vigtigt at Apparatets bånd holdes rene for krummer og brød rester. Brug evt. en børste med skaft til rengøring.

Daglig rengøring udføres når Apparatet er kølet af. Brødbakken tømmes for brød rester og vaskes med fugtig klud. Apparatet rengøres ved aftørring med fugtig klud udvendig.

Varmepladen er forsynet med et teflonark, som kan udtages ved at løfte brøddeleren i toppen af, og fjerne folien. Folien kan vaskes med børste/klud.

Vertical Bun Toaster VBT960 STD er mærket med følgende symboler og piktogrammer:



Varm overflade – brug handsker

Bortskaffelse

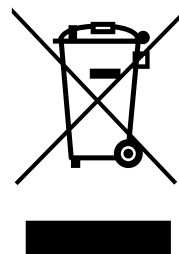
3.9 Emballagen

Emballagen bør ikke efterlades i miljøet, men skal bortskaffes i overensstemmelse med lokale regler.

3.10 Maskinen efter ophørt brug

Apparatet er mærket med genbrugssymbol efter bekendtgørelse 148 af 8. februar 2018 (Elektronikaf-faldsbekendtgørelsen). WEEE2 direktiv 2012/19/EU

Det betyder, at du skal bortskaffe det efter kommunens bestemmelser, f.eks. i dertil opstillet container på kommunens genbrugsplads, når produktet er udtjent.



4 EU DECLARATION OF CONFORMITY



EU DoC ID: FKI 025
Verninge, 13-aug-2025

EU DECLARATION OF CONFORMITY

We FKI Fast Food Teknik a/s declares under our sole responsibility that the product Vertical Bun Toaster with

Type Code.:
SVT-25

are in conformity with the following directive(s), standard(s) or other normative document(s), provided that the products are used in accordance with our instructions.

Directives	Standards
Machine Directive 2006/42/EC	EN/ISO 12100:2010
	EN/IEC 60335-1:2012
	EN/IEC 60335-1:2012/AC:2014
	EN/IEC 60335-1:2012/A11:2014
	EN/IEC 60335-2-48:2003
Electromagnetic Compatibility Directive 2014/30/EU	EN5501-1:2006 + A1:2009 + A2:2011
WEEE Directive 2012/19/EU	EN55014-2:1997 + A1:2001 + A2:2008
ROHS Directive 2011/65/EU	
Regulations	Standards
Food Contact Materials 1935/2004	N/A
Good Manufacturing Practice 2023/2006	

Date 13/8-2025	Issued by  Søren Poulsen - Managing Director
-------------------	--

FKI Fast Food Teknik a/s only vouches for the correctness of the English version of this declaration. In the event of the declaration being translated into any other language, the translator concerned shall be liable for the correctness of the translation.



FKI Fast Food Teknik a/s

Byghøjvej 5 · Verringe · DK-5690 Tommerup · Tel. +45 6475 1066 · info@fki.dk · www.fki.dk