



ESG RAPPORT
2024

INDHOLD

FKI Fast Food Teknik A/S og ESG	4
FKI – Organisationsdiagram og Forretningsmodel	5
Organisationsdiagram	5
Vores værdier, vision og mission	5
Energi- og ressourceforbrug.....	6
Grøn strøm og solceller.....	6
Fra gas til varmepumper	6
Optimering af ressourcer	6
Affaldshåndtering.....	6
Vandforbrug og spildevandshåndtering.....	6
CO ₂ -aftryk.....	6
En attraktiv arbejdsplads med øje for lokalmiljøet	7
Introduktion	7
Kanaler	7
Målsætninger.....	7
Engagere medarbejderne	7
Diversitet.....	7
Handling og risikovillighed	7
Løn og overenskomst	7
Personer med handicap	7
Uddannelse og kompetencer	8
Balance – arbejdsliv og fritid.....	8
Lokalsamfund.....	8
Engagement i lokalsamfundet.....	8
Processer og kanaler til klager og bekymringer	8
Målsætninger	8
Værdikæden.....	8
Mål med vores adfærdskodeks	9
On-boarding/Medarbejder introduktion	9
Gennemsigthed.....	9
Nøgletal.....	10
Miljømæssige forhold	10
Sociale forhold	10
Ledelsesmæssige forhold.....	10

Kære læser

Det er med stor glæde vi præsenterer FKI's første ESG-rapport, i takt med vores øgede ambitioner omkring bæredygtighed, samt det omgivende samfunds stadig større fokus på ESG og bæredygtighed ønsker vi at møde disse forventninger ved at rapportere om vores egne ESG-indsatser så vi både giver en større transparens, men også forpligter os i forhold til det vi siger vi gør. En af grundstenene i vores Rapport bliver fremover vores grønne regnskab, hvor dette års grønne regnskab vil udgøre vores baseline fremover, hvor vores udledning i Scope 1, 2 og 3 er på 352,16 tons CO₂e., det svarer til 9,52 tons CO₂e per medarbejder. Klimaregnskabet er første skridt i arbejdet med at håndtere og reducere vores udledninger.

Vi håber vores arbejde med ESG vil styrke vores relationer til vores kunder, medarbejdere og interessenter, og at vi dermed er med til at sikre en mere bæredygtig fremtid.

FKI Fast Food Teknik A/S og ESG

I FKI har bæredygtighed, socialt engagement og ordentlig adfærd altid været en central del af vores DNA. Dette har vist sig vigtigt for både os selv men også vores leverandører, forhandlere og kunder.

I vores ESG-rapport præsenterer vi alle de miljømæssige, sociale og ledelsesmæssige tiltag, som vi har implementeret gennem årene. Udover, at rapporten skal fungere som et værktøj for os selv, så vi løbende kan følge udviklingen af vores strategiske initiativer, skaber den samtidig en transparens og indsigt for vores interessenter.

Vi betragter ESG-rapporten som et dynamisk værktøj, der skal hjælpe os i processen med at udvikle vores organisation, samt give os et værktøj så vi løbende kan følge implementeringen og resultaterne af både små og store tiltag.

Vi erkender, at forandringer tager tid og ser arbejdet med ESG som en vigtig læringsproces for både virksomheden og medarbejderne. ESG-rapporten er designet til både at give vores interessenter indsigt i virksomheden, men også fungere som et styringsværktøj, der skal inspirere til og drive positive forandringer internt i FKI.

Vi vil ajourføre vores ESG-rapport hvert 3 år, så vi sikrer en aktuel rapport, men samtidig giver plads til at de forskellige tiltag kan nå at blive implementeret og virke en periode før vi laver en evaluering af om der har været den ønskede effekt af det konkrete tiltag.

FKI's Historie

I 1958 grundlagde Flemming Kofoed Ibsen FKI Stålinventar i Rødovre. Senere overtog Ingvar Poulsen sammen med tre andre investorer virksomheden og flyttede FKI Stålinventar til Fyn, hvor de skiftede navn til FKI Fast Food Teknik A/S, som vi kender det i dag.

Op gennem 1990'erne voksede behovet for rustfrit udstyr til pølsevogne, grillbarer, kantiner, storkøkkener og benzinstationer. Virksomhedens omsætning steg, og FKI begyndte at sælge sine produkter uden for Danmarks grænser.

Ingvar Poulsen overtog den samlede aktiekapital i 1991 og flyttede virksomheden til Verringe, hvor den ligger den dag i dag. Pga. den voksende efterspørgsel byggede FKI i 2004 en ny produktionshal, så FKI's samlede areal i dag dækker 2500 m². I dag investeres der primært i ny produktionsteknologi som f.eks. en robotsvejser og en laserskærer.

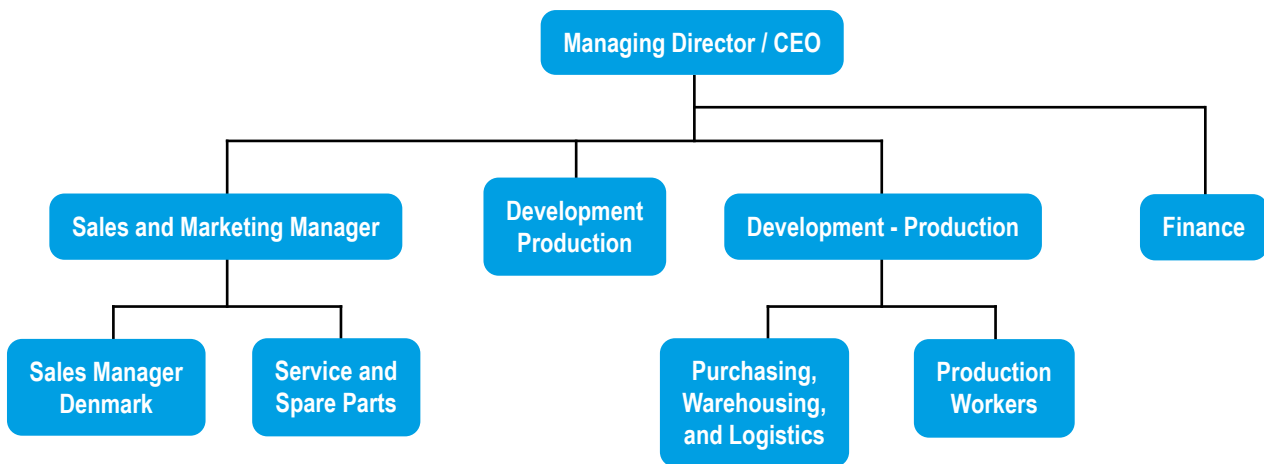
Der blev i 2007 gennemført et generationsskifte, hvor Søren Poulsen overtog aktiemajoriteten samt stillingen som administrerende direktør efter sin fader Ingvar Poulsen, og dermed ansvaret for den daglige drift af FKI.

FKI er i dag markedsledende på mange nordeuropæiske markeder for Hot Dog udstyr som f.eks. toastere, rullegrills, pølsestegere m.m. FKI er har i dag forhandlere på mere end 35 europæiske markeder, der sælge både hotdog udstyr, men også Clamshell Grills og friture.

FKI tilbyder markedet en fleksibilitet der imødekommer dens konstante bevægelse og stigende behov for betjeningsvenlige og energieffektive produkter. Dette har skabt en klar konkurrence fordel der samtidig omsættes til en god forretning, der hjælper FKI med at styrke sit potentiale og sine markedsandele.

Organisationsdiagram og forretningsmodel

Vi vil med nedenstående organisationsdiagram vise de aktører der er med til at udføre de besluttede tiltag til forbedring af både vores miljøpåvirkning og vores sociale tiltag, samt deres indbyrdes relationer og placering i organisationen. Dette skulle gerne illustrere den ramme og de kommunikationsveje der arbejdes i.



Our values, vision and mission

For at bedre at illustrere den opfattelse vi har af os selv og vores position i markedet viser vi her vores værdier, vision og mission.



VÆRDIER

FKI har kunden i fokus og holder hvad vi lover, samtidig med at:

- FKI er en arbejdsplads hvor vi skaber resultater.
- Det gør vi i en kultur baseret på familie og fællesskabsfølelse.
- Hos FKI behandler vi hinanden med respekt og tillid.
- Vi udvikler os ved frihed under ansvar, og ved at stille krav til hinanden.



VISION

FKI hjælper virksomheder, der fremstiller eller serverer fastfood måltider, med at frembringe kvalitetsmåltider.

Vi hjælper med forbedre deres måltider med hensyn til:

- Kundetilfredshed
- Fødevarer kvalitet og sikkerhed
- Arbejds miljø og sikkerhed
- Bæredygtighed



MISSION

FKI udvikler og distribuerer fastfood kvalitetsudstyr, med mulighed for at levere kundetilpassede løsninger.

Vi henvender os til forhandlere som betjener virksomheder, der fremstiller eller serverer fastfood måltider i det europæiske marked.

Vores kvalitet er kendetegnet ved;

1. Høj driftstabilitet
2. Lang levetid
3. Høj brugersikkerhed
4. Intuitiv og brugervenlig betjening
5. Energieffektivt udstyr
6. Let tilgængelighed til FKI og vores produkter

Energi- og ressourceforbrug

Grøn strøm og solceller

FKI har indgået en aftale med elselskabet AURA. De leverer grøn strøm til hele virksomheden. Den grønne strøm kommer fra vedvarende energikilder såsom vind, vand og sol.

Det samlede energiforbrug i 2023 udgjorde 155.000 kWh.

I efteråret 2022 investerede FKI i et solcelleanlæg, der blev installeret på taget af virksomheden, hvilket har betydet, at der i 2023 kunne sendes 20.000 kWh retur til elnettet. Derfor ender Nettoenergiforbruget på 135.000 kWh som er omtrent det samme som i 2022, hvor det lå på 134.000 kWh.

Fra gas til varmepumper

Efteråret i 2022 tog FKI endnu et skridt i retning mod en mere bæredygtig fremtid. Virksomheden skiftede sin primære varmekilde fra gasfyr til varmepumper (Luft til vand). Målet med skiftet var at reducere CO₂-udledningen samt øge energieffektiviteten af vores energiforbrug, og samtidig få en billigere og mere stabil varme, baseret på strøm.

Optimering af ressourcer

Det bæredygtige element kommer også til udtryk i den daglige drift og produktion. Da stål udgør 90 % af det materiale vi bruger i vores produkter, var det naturligt at indgå et samarbejde med Lemvigh-Müller, om at bruge genbrugsstål fra Finske Outokumpu. Outokumpu er en af verdens førende producenter af miljøvenligt stål. I dag er ca. 90 % af det stål vi anvender, genbrugsstål.



Affaldshåndtering

Vi har indført en systematisk sortering og genanvendelse af alle overskydende produktionsmaterialer for at minimere spild og maksimere ressourceudnyttelsen. Dette har medført en sortering af alle overskydende materialer brugt i vores produktion såsom, metal, pap, papir og plast. Alt øvrigt affald bliver også sorteret og kørt til genanvendelse.

Vandforbrug og spildevandshåndtering

Gennem en målrettet indsats og fokus på en effektiv ressourceanvendelse har FKI opnået en markant reduktion i vandforbruget fra 2022 til 2023. I 2022 blev der brugt 203 m³ vand, men takket være en række tiltag faldt forbruget til det halve (102 m³) i 2023.

I produktionen bliver der ikke anvendt procesvand, og FKI udleder derfor ikke noget produktions relateret spildevand.

CO₂-aftryk

Gennem vores samarbejde med Lemvigh-Müller har vi desuden opnået en reduktion af vores transportrelaterede CO₂-udledning med hele 90 %, dette er opnået ved en mere klimavenlig leveringsplanlægning, der minimerer kørsler i forbindelse med levering af materialer.

Derudover har vi investeret i nyt produktionsudstyr som en robotsvejsers og laserskærer, hvilket har gjort at vi har formået at "insource" alle kabinetsdele, der tidligere blev produceret i bl.a. Ukraine, og dermed reduceret udledning i forbindelse med transport af dele og materialer.

Vi prioriterer også bæredygtighed omkring vores emballage og anvender derfor udelukkende FSC certificeret genbrugspapir og -pap til emballering af vores produkter. Desuden samarbejder vi med "Atmosfair" for at kompensere for vores CO₂ udledning ved at betale et CO₂-gebyr i forbindelse med produkttransport, der så anvendes til projekter der skal reducere udledning af drivhusgasser i forbindelse med varetransport.

En attraktiv arbejdsplads med øje for lokalmiljøet

Introduktion

Hos FKI ved vi, at vores medarbejdere er altafgørende for vores succes. Det er deres indsats som skaber FKI, og virksomhedens evne til at skabe værdi i verden. Vi ved også, at vi gennem et tæt samarbejde mellem vores kompetente medarbejdere, og vores kunder altid finder en løsning, som passer perfekt til kundens ønsker.

I dette afsnit præsenteres sociale strukturer og relationer i FKI.

Kanaler

Den flade struktur hos FKI skaber gode muligheder for medarbejderne til at kunne ytre eventuelle bekymringer eller konkrete klager. Vi vurderer, at dialogen i langt de fleste tilfælde er den bedste måde at løse konflikter og finde løsninger på organisatoriske udfordringer, og vi tager derfor altid vores medarbejders mening alvorligt.

Målsætninger

Det er virksomhedens strategi og specielt vores "mission", der overfor medarbejderne viser en klar og tydelig retning for FKI, så vi alle ved hvad det er vi arbejder hen imod i vores daglige arbejde.

Engagerede medarbejderne

Engagerede medarbejdere er utroligt vigtigt for os. FKI er afhængig af dygtige og kompetente medarbejdere. Vi har en stor tiltro og tillid til vores medarbejdere og derfor arbejder vi efter princippet om "frihed under ansvar". En måde vores medarbejdere kan mærke dette princip, er at f.eks. At vi har flexitid, hvor vi tilbyder fleksible rammer for medarbejdernes arbejdstid, så de har lettere ved at tilrettelægge deres hverdag. Dette er også en af punkterne i kategorien "balance – arbejdsliv/fritid", som bliver uddybet senere. Ud over det tilstræber vi altid at anerkende vores medarbejdere, hvis de har gjort en særlig indsats eller skabt nogle ekstra gode resultater.

Personaleforeningens store arbejde med at skabe gode sociale arrangementer, er også en vigtig del af at skabe engagement og et godt fællesskab. FKI opfordrer alle medarbejdere til at deltage i fællesarrangementer og på den måde være med til at styrke sammenholdet.

Diversitet

FKI har et ønske om en diversitet. Der er dog en generel problematik i metalindustrien da den overvejende befolkes af mandlige medarbejdere. Desværre også gælder denne skæve kønsbalance også i tilgangen til branchen, da der overvejende er mandlige elever på erhvervsskolerne. Særligt manglen på kvindelige elever og dermed ansøgere skaber udfordringer i med at sikre en bedre kønsbalance i industrien.

FKI forsøger at få fat i særligt de unge ved at deltage i karrieremesser, hvor vi kan præsentere vores virksomhed, men også fortælle om vores fag og branche. Vi er i løbende dialog med erhvervsskolerne med henblik på at hjælpe med at finde løsninger på den manglende diversitet i branchen.

Handling og risikovillighed

Hos FKI er vi konservative i vores tilgang til både markedet og vores investeringer. Vi er altid velovervejede og handler med rettidig omhu, når der skal investeres i nyt produktions udstyr, eller hvis vi skal udvikle et nyt produkt. Vi baserer derfor altid vores store beslutninger på forudgående analyse af investeringens omfang i forhold til den potentielle gevinst den kan generere. Vi siger derfor også nej til projekter, hvis ikke vi kan se en økonomisk eller strategisk gevinst i projektet, da vi aldrig går ind i projekter, hvor vi ikke tjener penge.

Løn og overenskomst

FKI følger altid industriens gældende overenskomst.

Personer med handicap

I FKI er det en grundlæggende værdi at favne bredt. Her er der plads til de udfordringer, som livet kan byde. Vi har altid et udgangspunkt, hvor vi forsøger at finde en løsning, hvor vores medarbejdere kan bevare deres job, skulle de blive syge eller få en arbejdsskade der nedsætter deres arbejdsevne. Vi har derfor et samarbejde med vores hjemkommune, Assens, hvor vi er hjælper med afklaring af arbejdsevne og giver en hjælpende hånd med at få folk tilbage på arbejdsmarkedet.

Vi har, gennem en række år, fået tildelt "Social Ansvarligmærket" af Assens Kommune, senest i 2024, noget vi er meget stolte af.



»Mærket (certificeringen) gives som en anerkendelse af jeres store indsats for social ansvarlighed. Det handler fx om at gøre plads til medarbejdere, der er en del af den ene eller anden grund ikke kan ansættes på helt ordinære vilkår. Det gavner både den enkelte medarbejder, virksomheden og vores samfund som helhed, at I på denne måde giver flere medarbejdere mulighed for at være en del af arbejdsmarkedet.«

Uddannelse og kompetencer

Vores produktionsmedarbejdere har ret til 14 dages selvvalgt uddannelse årligt og funktionærerne har mulighed for efteruddannelse ved henvendelse til ledelsen. Dette ser vi som vigtigt for at sikre både motivation og arbejdsglæde, samtidig med at det sikrer at vores medarbejdere udvikler sig både personligt og fagligt. Vi har desuden altid to lærlinge hos FKI, som samtidig tager en erhvervsuddannelse som rustfast klejnsmed, hvilket understreger vores engagement i at udvikle fremtidens faglærte medarbejdere. Vi håber ved disse indsatser at kunne fastholde gode og kompetente medarbejdere, da det er vigtigt at bevare og pleje et højt faglige niveau.

Balance – arbejdsliv og fritid

Som tidligere nævnt er en fleksibel hverdag af stor betydning for medarbejderne hos FKI, da dette skaber rum for, at medarbejderne kan have balance mellem deres arbejdsliv og deres privatliv. Vi tror på, at man med et afbalanceret liv, vil være den bedst mulige medarbejder og levere en høj produktivitet, men også være en bedre kollega og bidrage positivt socialt på arbejdspladsen.

Lokalsamfund

Dette afsnit omhandler det lokalsamfund FKI er en del af, Verringe/Tommerup, Assens kommune.

Engagement i lokalsamfundet

FKI har ligget i Verringe siden 1991 og har en god forankring i lokalsamfundet. Det er vigtigt for FKI at bevare den gode relation til de nære omgivelser, derfor engagerer FKI sig som sponsor af de lokale foreningers forskellige arrangementer, bl.a. den årlige festlighed "Vild med Verringe", der bringer stor glæde til byens borgere.

Det er vigtigt, at de nye generationer får indblik i hvad arbejdslivet er, både overordnet, men også et mere konkret kendskab til virksomheder, som ligger i lokalområdet. Derfor har FKI i forbindelse med initiativet "Virksomheder adopterer skoleklasser" helt tilbage i 2016 indgået et samarbejde med den lokale folkeskole, Verringe skole. Initiativet skal skabe en forbindelse mellem lokale skoler og virksomheder, så børnene og deres forældre får kendskab til lokale virksomheder. FKI og den adopterede klasse mødtes to til tre gange årligt, hvor der gennem forskellige aktiviteter bliver bygget bro mellem det børnene, lærer i skolen, og hvordan man rent faktisk bruger noget af den viden eller de værktøjer man får i skolen ude i virksomhederne. Samtidig giver samarbejdet også de unge et indblik i hvad det vil sige at have et arbejde, og hvad en virksomhed er for en størrelse. Noget vi håber, vil hjælpe dem, når de senere

i livet skal vælge en uddannelse, det kunne jo være de valgte at blive Rustfast klejnsmed.

Processer og kanaler til klager og bekymringer

Hos FKI bestræber vi os altid på at begrænse de gener vores drift relaterede aktiviteter kan give vores naboer og lokalområde. Da Verringe er et lille lokalsamfund, tilstræber vi at have meget direkte kommunikationskanaler, og man er derfor altid velkomne til at komme forbi og indgå i en konstruktiv dialog med FKI, hvis der er noget der skal justeres. Hvis det på nogen måde kan lade sig gøre tilstræber vi altid at finde den for begge parter, bedst mulige løsning på et problem.

Man er altid velkommen til at kontakte Direktør Søren Poulsen. Kontaktoplysninger kan findes på www.fki.dk

Målsætninger

Vores målsætning er at forsætte det gode forhold til lokalsamfundet. Vi er opmærksomme og nysgerrige på, hvad der rører sig, og vil som virksomhed altid byde ind, hvor det giver mening.

Værdikæden

I dette afsnit gennemgår vi de initiativer som FKI har implementeret for at skabe de bedst mulige rammer for ordentlige arbejdsforhold. I denne forbindelse har vi udarbejdet et adfærdskodeks (Code of Conduct) til vores samarbejdspartnere, som er baseret på FN's principper og Charter for menneskerettigheder.

FKI følger som udgangspunkt altid dansk lovgivning og gør en stor dyd ud af at være ordentlige og parat til at reagere, hvis virksomheden bliver opmærksom på forhold som strider mod lovgivningen.

FKI's Adfærdskodeks er et udtryk for at FKI har taget stilling og er opmærksom på de forskellige problematikker som virksomheden kan blive konfronteret med i forbindelse med sit virke. Adfærdskodekset indgår som en del af aftalegrundlaget når man indgår et samarbejde med FKI, hvor det altid er en del af dialogen i forbindelse med opstarten af samarbejdet.

Ligeledes har vi et adfærdskodeks for vores medarbejdere, ledere og direktører, som fungerer som de samlede etiske retningslinjer for vores arbejde internt hos FKI. Samtidig skal disse adfærdskodekser gerne bevirke, at alle, både medarbejdere, leverandører og omverden arbejder ud fra de samme etiske principper og standarder. FKI har et godt renommé, som vi er stolte af, og som vi vil gøre meget for at bevare. Begge versioner er at finde på www.fki.dk.

Mål med vores adfærdskodeks

Vores mål er, at vores adfærdskodeks skal være rammesættende for FKI's virke og vi vil derfor løbende revurdere og tilrette indholdet, så det altid er opdateret og på linje med den virkelighed vi opererer i, samtidig med at vi sikrer at de er mulige at efterleve.



Ansvarlig og imødekommende ledelse

Som præsenteret i afsnittet "Social", så har vi naturligvis udarbejdet et adfærdskodeks, som er rammesættende for de etiske aspekter af arbejdet i FKI, som ligger i forlængelse med vores strategiske mål. Vi sigter hele tiden efter at gøre FKI's gode arbejdsvilkår og gode arbejdsmiljø endnu bedre. Ellers er der mange forskellige arrangementer, bl.a. den årlige festlighed "Vild med Vemming", der bringer stor glæde til byens borgere.

On-boarding/Medarbejder introduktion

Det er vigtigt for os at tage godt imod nye medarbejdere. Introduktionen indeholder en liste med aktiviteter som medarbejderen kommer igennem, når han/hun starter på FKI, dette program er obligatorisk. Alle punkterne kan findes i FKI's personalehåndbog, som alle medarbejdere ved ansættelse opfordres til at læse. For de timelønnede gennemgås yderligere en række sikkerhedsmæssige regler som man skal kende og være fortrolige med inden arbejdets begyndelse.

Gennemsigtighed

Ledelsen har en ambition om at være så gennemsigtig som mulig, da det skaber et godt og trygt forhold til medarbejderne og et bedre arbejdsmiljø i hverdagen. FKI's størrelse og indretning med et åbent kontorlandskab, hvor ledelsen har sin daglige gang, skaber et miljø, hvor der ikke er langt fra at en beslutning er taget til, at den bliver formidlet videre til medarbejderne. Vi har løbende informationsmøder så alle medarbejderne er så godt opdateret som muligt. Vi tror på den gode dialog, derfor er vi altid åbne for konstruktiv feedback og ideudveksling.

Nøgletal

Miljømæssige forhold

Indikator	Enhed	2022	2023	2024
Strømförbrug	kWh	134.000	135.000	-
Andel af certificeret grøn strøm	%	100	100	-
Varmeförbrug	m ³	203	102	-

Sociale forhold

Indikator	Enhed	2022	2023	2024
Fastholdelsesprocent	%	85,19	92,9	90,3
Sygefravær	% af normalt看id	2,9	3,4	2,1
Nyansættelser i alt pr. år	Antal	5	6	3
Fratrædelser i alt pr. år	Antal	4	2	3
Procent af totaltid til efteruddannelse	%	3	1,5	4,4

Ledelsesmæssige forhold

Indikator	Enhed	2022	2023	2024
Kønsdiversitet i bestyrelsen	% mænd	80	80	75
	% kvinder	20	20	25
Kønsdiversitet funktionærer	% mænd	75	75	87,5
	% kvinder	25	25	12,5
Kønsdiversitet timelønnede	% mænd	95	95	95
	% kvinder	5	5	5



Fast Food Teknik a/s

Byghøjvej 5 · Verringe · DK-5690 Tommerup · Tel. +45 6475 1066 · info@fki.dk · www.fki.dk